

บทที่ 1

บทนำ



บทที่ 1

บทนำ

1.1 บทนำ

บริษัท อีโค โอเรียนท์ รีซอสเซส (ประเทศไทย) จำกัด ต่อไปนี้ในรายงานจะเรียกว่า “อีโค” ได้รับสัมปทานเลขที่ 5/2546/62 เมื่อวันที่ 17 กรกฎาคม พ.ศ. 2546 ในแปลงสำรวจบนบกหมายเลข L33/43 ต่อจาก บริษัท แพน โอเรียนท์ รีซอสเซส (ประเทศไทย) จำกัด จากการซื้อขายกิจการเมื่อวันที่ 15 มิถุนายน พ.ศ. 2555 และได้มีการเปลี่ยนแปลงชื่อบริษัทตั้งแต่วันที่ 1 พ.ศ. 2556 ตามสัมปทานเพื่อให้สอดคล้องตามข้อผูกพันในสัมปทาน และเป็นไปตามประกาศกระทรวงทรัพยากรธรรมชาติและสิ่งแวดล้อม เรื่อง กำหนดประเภทและขนาดโครงการหรือกิจการซึ่งต้องจัดทำรายงานการประเมินผลกระทบสิ่งแวดล้อม และหลักเกณฑ์ วิธีการ ระเบียบปฏิบัติ และแนวทางการจัดทำรายงานการประเมินผลกระทบสิ่งแวดล้อม ประกาศในราชกิจจานุเบกษา เล่ม 129 ตอนพิเศษ 79 ง ลงวันที่ 20 มิถุนายน พ.ศ. 2555 ที่กำหนดให้โครงการเจาะสำรวจและ/หรือผลิตปิโตรเลียมทุกขนาดตามพระราชบัญญัติ ปิโตรเลียม จัดเป็นกิจกรรมต้องได้รับการศึกษาผลกระทบสิ่งแวดล้อม จึงได้มอบหมายให้บริษัท โพร เอ็น เทคโนโลยี จำกัด เป็นผู้จัดทำ รายงานการประเมินผลกระทบสิ่งแวดล้อม โครงการเจาะหลุมสำรวจปิโตรเลียม แปลงสำรวจบนบกหมายเลข L33/43 อำเภอเวียงชัยบุรี และอำเภอหนองไผ่ จังหวัดเพชรบูรณ์ ครอบคลุมพื้นที่ฐานเจาะหลุมสำรวจ L33-1, L33-2 และ L33-3 ในระยะก่อสร้าง เจาะหลุมสำรวจ ทดสอบหลุม และการสละหลุม จากนั้นโครงการได้ดำเนินการขุดเจาะหลุมสำรวจ จำนวน 3 หลุมสำรวจ (L33-1, L33-2 และ L33-3) ภายหลังที่ได้รับความเห็นชอบในรายงานการประเมินผลกระทบสิ่งแวดล้อม ตั้งแต่เดือนกรกฎาคม พ.ศ. 2553 ซึ่งจากผลการ ทดสอบหลุมสำรวจ L33-1 และ L33-2 ที่ดำเนินการอยู่นั้นประสบผลสำเร็จและแสดงให้เห็นถึงอัตราการไหลของน้ำมันที่คุ้มค่าใน ทางเศรษฐกิจ จึงได้มอบหมายให้ บริษัท อินเทอร์เน็ตชั่นแนล เอ็นไวรอนเม้นทอล แมนเนจเม้นท์ จำกัด จัดเตรียมรายงานการประเมินผล กระทบสิ่งแวดล้อมของโครงการผลิตปิโตรเลียมบนบก แปลงสำรวจบนบกหมายเลข L33/43 ฐานหลุมผลิต L33-1, L33-2 และ L33-4 ตั้งอยู่ที่ อำเภอเวียงชัยบุรี จังหวัดเพชรบูรณ์ ซึ่งครอบคลุมตั้งแต่ระยะก่อสร้าง ระยะดำเนินการขุดเจาะ ระยะดำเนินการทดสอบหลุม และระยะผลิต รวมถึงระยะดำเนินการสละหลุม และได้รับความเห็นชอบจากสำนักงานนโยบายและแผนทรัพยากรธรรมชาติและ สิ่งแวดล้อม (สน.) เมื่อวันที่ 21 มกราคม พ.ศ. 2554 (ทส 1009.2/3003 และ ทส 1009.2/3004 วันที่ 29 มีนาคม พ.ศ. 2555) (ภาคผนวก ก-1)

จากข้อกำหนดในรายงานการประเมินผลกระทบสิ่งแวดล้อมฯ อีโค ต้องปฏิบัติตามมาตรการป้องกันและแก้ไขผลกระทบ สิ่งแวดล้อม และมาตรการติดตามตรวจสอบผลกระทบสิ่งแวดล้อมที่กำหนดไว้โดยเคร่งครัด (ดังรายละเอียดในภาคผนวก ข) รวมถึง ต้องเสนอรายงานการปฏิบัติตามมาตรการฯดังกล่าวต่อ กรมเชื้อเพลิงธรรมชาติ และหน่วยงานที่เกี่ยวข้องให้ได้รับทราบทุก 1 ปี ดังนั้น อีโค ในฐานะเจ้าของโครงการจึงได้มอบหมายให้บริษัท ยูไนเต็ด แอนนาลิสต์ แอนด์ เอ็นจิเนียริง คอนซัลแตนท์ จำกัด (ยูเออี) เป็น ผู้ดำเนินการติดตามตรวจสอบการปฏิบัติตามมาตรการป้องกันและแก้ไขผลกระทบสิ่งแวดล้อม และติดตามตรวจสอบผลกระทบ สิ่งแวดล้อม รวมถึงจัดทำรายงานสรุปผลการปฏิบัติตามมาตรการป้องกันและแก้ไขผลกระทบสิ่งแวดล้อม และมาตรการติดตาม ตรวจสอบผลกระทบสิ่งแวดล้อมเสนอต่อกรมเชื้อเพลิงธรรมชาติ และหน่วยงานอื่น ๆ ตามที่ได้กำหนดไว้ในรายงานการประเมิน ผลกระทบสิ่งแวดล้อม (EIA) ให้รับทราบ

ตารางที่ 1-1 ประวัติการจัดทำรายงานผลการปฏิบัติตามมาตรการป้องกันและแก้ไขผลกระทบสิ่งแวดล้อม

[illegible]

ตารางที่ 1-2 ประวัติการจัดทำรายงานผลการปฏิบัติตามมาตรการป้องกันและแก้ไขผลกระทบสิ่งแวดล้อม
ในแปลงสำรวจบนบกหมายเลข L33/43 ฐานหลุมผลิต L33-1, L33-2 และ L33-4 อำเภอวิเชียรบุรี
จังหวัดเพชรบูรณ์

จังหวัดเพชรบูรณ์

[illegible]

รายงานฉบับนี้เป็นรายงานผลการปฏิบัติตามมาตรการป้องกันและแก้ไขผลกระทบสิ่งแวดล้อม และมาตรการติดตามตรวจสอบผลกระทบสิ่งแวดล้อมในรอบ 1 ปี ระหว่างเดือนมกราคม – ธันวาคม พ.ศ. 2566 ของโครงการผลิตปิโตรเลียมบนบก แปลงสำรวจบนบกหมายเลข L33/43 ฐานหลุมผลิต L33-1, L33-2 และ L33-4 อำเภอวิเชียรบุรี จังหวัดเพชรบูรณ์ ซึ่งมีกิจกรรมหลัก คือ ผลิตปิโตรเลียมของฐานหลุมผลิต L33-1

1.2 ที่ตั้งโครงการ

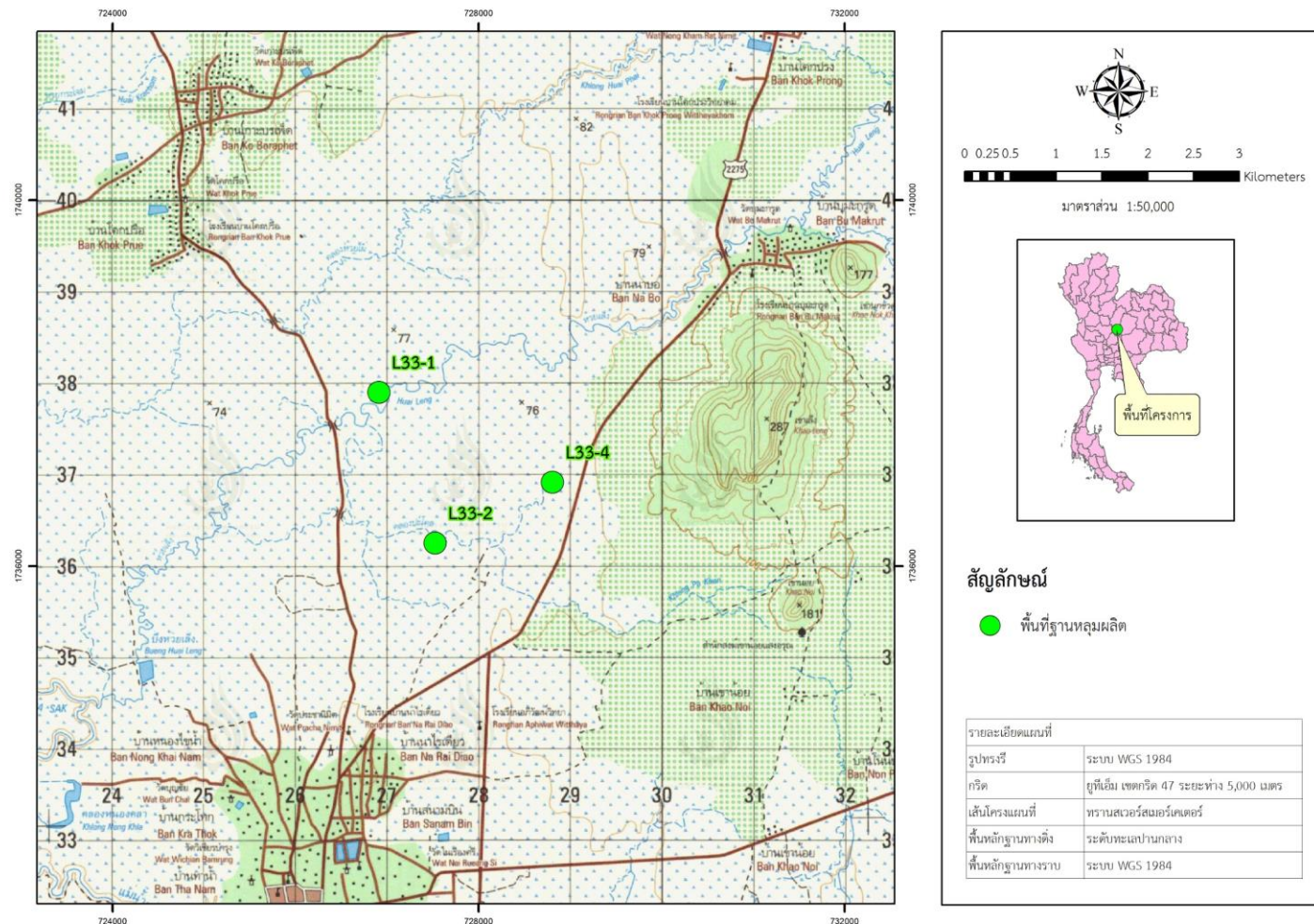
อีโค่ ได้ดำเนินงานเกี่ยวกับการสำรวจและพัฒนาแหล่งน้ำมันบนบกของประเทศไทย ที่ฐานหลุมผลิต จำนวน 3 พื้นที่ คือ L33-1, L33-2 และ L33-4 ในแปลงสำรวจบนบกหมายเลข L33/43 อำเภอวิเชียรบุรี รายละเอียดที่ตั้งโครงการมีดังนี้ (ตารางที่ 1-3 และรูปที่ 1-1)

- ฐานหลุมผลิต L33-1 ตั้งอยู่ทางตอนใต้ของแปลงสำรวจ L33/43 ห่างจากที่ว่าการอำเภอวิเชียรบุรี ทางทิศตะวันออกเฉียงเหนือประมาณ 6 กิโลเมตร ในพื้นที่หมู่ที่ 10 บ้านนาไร่เดียว ตำบลท่าโรง อำเภอวิเชียรบุรี
- ฐานหลุมผลิต L33-2 ตั้งอยู่ทางตอนใต้ของแปลงสำรวจ L33/43 ในพื้นที่หมู่ 10 บ้านนาไร่เดียว ตำบลท่าโรง อำเภอวิเชียรบุรี จังหวัดเพชรบูรณ์ ห่างจากฐานหลุมผลิต L33-1 ประมาณ 2 กิโลเมตร ทางทิศตะวันออกเฉียงใต้ และ ห่างจากที่ว่าการอำเภอวิเชียรบุรี ไปทางทิศตะวันออกเฉียงเหนือประมาณ 5.5 กิโลเมตร
- ฐานหลุมผลิต L33-4 ตั้งอยู่ทางตอนใต้ของแปลงสำรวจ L33/43 ในพื้นที่หมู่ 10 บ้านนาไร่เดียว ห่างจากฐานหลุมผลิต L33-2 ไปทางทิศตะวันออกเฉียงเหนือประมาณ 1 กิโลเมตร

ตารางที่ 1-3 พิกัดทางภูมิศาสตร์ของฐานหลุมผลิต

ตำแหน่ง	ค่าพิกัดทางภูมิศาสตร์ (ระบบ UTM Datum WGS 84) ^{1/}		
	Zone	ตะวันออก (X)	เหนือ (Y)
L33-1	47P	726909	1737904
L33-2	47P	727526	1736253
L33-4	47P	728810	1736921

หมายเหตุ: ^{1/} พิกัดทางภูมิศาสตร์บนมูลฐานทางราบของฐานหลุมผลิตจริงของโครงการ



รูปที่ 1-1 พื้นที่ฐานหลุมผลิต โครงการผลิตปิโตรเลียมบนบก
พื้นที่ฐานผลิต L33-1, L33-2 และ L33-4 อำเภอเวียงรุรี จังหวัดเพชรบูรณ์

1.3 สถานภาพการดำเนินงานปัจจุบัน

โครงการได้ดำเนินการขุดเจาะหลุมแล้วทั้งใน 3 ฐานหลุมผลิต โดยแผนการดำเนินงานในปัจจุบัน (5 มกราคม พ.ศ. 2567) มีความก้าวหน้าของการดำเนินโครงการแสดงดังรายละเอียดด้านล่าง (ตารางที่ 1-4 และรูปที่ 1-2)

- ฐานหลุมผลิต L33-1 ได้ดำเนินการเจาะและทดสอบหลุมแล้ว ปัจจุบันอยู่ระหว่างการผลิต
- ฐานหลุมผลิต L33-2 ได้ดำเนินการเจาะและทดสอบหลุมแล้ว เปลี่ยนเป็นหลุมอัดกลับ และเริ่มอัดกลับ เมื่อวันที่ 25 พฤษภาคม พ.ศ. 2561 ปัจจุบันหยุดการอัดกลับ และอยู่ระหว่างการพักหลุม (Shut in)
- ฐานหลุมผลิต L33-4 ได้ดำเนินการเจาะแต่ไม่มีการทดสอบหลุมเนื่องจากไม่พบน้ำมัน

ตารางที่ 1-4 สถานะการดำเนินงาน โครงการผลิตปิโตรเลียมบนบก ฐานหลุมผลิต L33-1, L33-2 และ L33-4
อำเภอวิเชียรบุรี จังหวัดเพชรบูรณ์

พื้นที่ ฐานผลิต	ชื่อหลุม ผลิต	ระยะก่อสร้าง		ระยะดำเนินการขุดเจาะ		ระยะดำเนินการทดสอบ หลุมเจาะและระยะผลิต		หมายเหตุ
		เริ่มต้น	สิ้นสุด	เริ่มต้น	สิ้นสุด	เริ่มต้น	สิ้นสุด	
L33-1	L33-1	9 ส.ค. 50	2 พ.ย. 50	4 ก.ค. 53	13 ก.ค. 53	14 ก.ค. 53	ปัจจุบัน	ปัจจุบันอยู่ระหว่างการ การผลิต
L33-2	L33-2	23 ต.ค. 50	30 พ.ย. 50	28 ก.ค. 53	8 ส.ค. 53	8 ส.ค. 53	16 ธ.ค. 56	Shut In
	L33-2D Deepen	23 ต.ค. 50	30 พ.ย. 50	11 เม.ย. 57	15 เม.ย. 57	20 เม.ย. 57	7 พ.ค. 57	เปลี่ยนเป็น หลุมอัดกลับ และ เริ่มอัดกลับ เมื่อวันที่ 25 พ.ค. 61 Stopped injection Shut in เมื่อวันที่ 1 มี.ค. 62
L33-4	L33-4	1 มี.ค. 54	12 เม.ย. 54	16 เม.ย. 54	29 เม.ย. 54	30 เม.ย. 54	22 พ.ค. 54	Suspended

ที่มา: บริษัท อีโค โอเรียนท์ รีซอสเซส (ประเทศไทย) จำกัด, (5 มกราคม พ.ศ. 2567)



ก) หลุมผลิต L33-1 ในระยะผลิต



ข) หลุมผลิต L33-2 (หลุมอัดกลับน้ำ) ปัจจุบัน Shut in



ค) หลุมผลิต L33-4 (ไม่มีการทดสอบหลุมเนื่องจากไม่พบน้ำมัน)

รูปที่ 1-2 สภาพปัจจุบันของหลุมผลิต L33-1, L33-2 และ L33-4

1.4 การติดตามตรวจสอบการปฏิบัติตามมาตรการป้องกันและแก้ไขผลกระทบสิ่งแวดล้อม

ในส่วนของการปฏิบัติตามมาตรการป้องกันและแก้ไขผลกระทบสิ่งแวดล้อม ได้ดำเนินการตามมาตรการที่กำหนดไว้ในรายงานการประเมินผลกระทบสิ่งแวดล้อม ซึ่งได้พิจารณาถึงประเด็นสิ่งแวดล้อมและผลกระทบที่สำคัญที่อาจเกิดขึ้นจากฐานหลุมผลิตระหว่างเดือนมกราคม - ธันวาคม พ.ศ. 2566 ได้ดำเนินการในระยะผลิต ของฐานหลุมผลิต L33-1 สำหรับรายละเอียดของการติดตามตรวจสอบการปฏิบัติตามมาตรการฯ ดังกล่าวแสดงไว้ในบทที่ 2

1.5 การติดตามตรวจสอบผลกระทบสิ่งแวดล้อม

โครงการได้ดำเนินการติดตามตรวจสอบผลกระทบสิ่งแวดล้อม สำหรับแต่ละฐานหลุมผลิตของโครงการตามมาตรการที่ระบุไว้ในแต่ละระยะการดำเนินงานของโครงการ ระหว่างเดือนมกราคม - ธันวาคม พ.ศ. 2566 ได้มีการติดตามตรวจสอบผลกระทบสิ่งแวดล้อมในระยะผลิตของพื้นที่ฐานหลุมผลิต L33-1 รายละเอียดผลการติดตามตรวจสอบผลกระทบสิ่งแวดล้อมรายงานในบทที่ 3

1.6 สรุปผลการปฏิบัติตามมาตรการป้องกันและแก้ไขผลกระทบสิ่งแวดล้อม และมาตรการติดตามตรวจสอบผลกระทบสิ่งแวดล้อม

การติดตามตรวจสอบการปฏิบัติตามมาตรการป้องกันและแก้ไขผลกระทบสิ่งแวดล้อม และมาตรการติดตามตรวจสอบผลกระทบสิ่งแวดล้อม ของโครงการผลิตปิโตรเลียมบนบก แปลงสำรวจบนบกหมายเลข L33/43 ฐานหลุมผลิต L33-1, L33-2 และ L33-4 อำเภอวิเชียรบุรี จังหวัดเพชรบูรณ์ ระหว่างเดือนมกราคม - ธันวาคม พ.ศ. 2566 มีการติดตามตรวจสอบของพื้นที่ฐานหลุมผลิต L33-1 โดยสรุปผลการติดตามตรวจสอบการปฏิบัติตามมาตรการป้องกันและแก้ไขผลกระทบสิ่งแวดล้อม และมาตรการติดตามตรวจสอบผลกระทบสิ่งแวดล้อมรายงานในบทที่ 4